

ПРАВИТЕЛЬСТВО ОРЕНБУРГСКОЙ ОБЛАСТИ

ПОСТАНОВЛЕНИЕ

19.03.2012

г. Оренбург

№ 244-п

Об образовании охранной зоны национального парка «Бузулукский бор» на территории Оренбургской области

В соответствии со статьей 12 Федерального закона от 14 марта 1995 года № 33-ФЗ «Об особо охраняемых природных территориях» и постановлением Правительства Российской Федерации от 10 августа 1993 года № 769 «Об утверждении положения о национальных природных парках Российской Федерации»:

1. Образовать на территории Бузулукского района Оренбургской области охранную зону национального парка «Бузулукский бор» площадью 8396,88 гектара.

2. Утвердить:

а) описание границ охранной зоны национального парка «Бузулукский бор» в пределах Оренбургской области согласно приложению № 1;

б) схему охранной зоны национального парка «Бузулукский бор» в пределах Оренбургской области согласно приложению № 2;

в) положение об охранной зоне национального парка «Бузулукский бор» согласно приложению № 3.

3. Рекомендовать федеральному государственному бюджетному учреждению «Национальный парк «Бузулукский бор» (Карханин А.А.):

а) опубликовать настоящее постановление в средствах массовой информации Бузулукского района;

б) обеспечить контроль за соблюдением режима охранной зоны национального парка «Бузулукский бор», установленного настоящим постановлением;

в) при необходимости внести изменения и дополнения в учредительные документы;

г) принять меры по обозначению границ охранной зоны национального парка «Бузулукский бор» на местности.

4. Контроль за исполнением настоящего постановления возложить на министра природных ресурсов, экологии и имущественных отношений Оренбургской области Костюченко К.П.

5. Постановление вступает в силу после его официального опубликования.

Губернатор

Ю.А.Берг

Описание
границ охранной зоны национального парка «Бузулукский бор»

I. Общее описание расположения охранной зоны

1. Охранная зона национального парка «Бузулукский бор» расположена на территории Бузулукского района Оренбургской области и имеет общую площадь 8396,88 гектара.

2. Охранная зона располагается на смежной с национальным парком территории, по внешнему периметру национального парка, а также внутри его границ.

3. По внешнему периметру охранная зона примыкает к землям Комсомольского, Челюскинского, Державинского, Партизанского, Широковского, Колтубановского, Борового-Опытного участковых лесничеств национального парка.

4. Охранная зона включает в себя следующие типы земельных угодий различного назначения:

а) земли сельскохозяйственного назначения, расположенные в границах муниципальных образований, – 5110,65 гектара;

б) угодья государственного бюджетного учреждения (далее – ГБУ) «Бузулукское лесничество» и земли лесного фонда, не вошедшие в состав национального парка в границах муниципальных образований, – 2055,35 гектара.

5. Охранная зона внутри границ национального парка охватывает следующие угодья:

а) земельные участки лесного фонда, не вошедшие в состав национального парка, примыкающие к объектам недропользования, – 938,27 гектара;

б) земли населенных пунктов (с кладбищами) – 280,29 гектара;

в) земли лагеря отдыха «Победа» – 12,32 гектара.

II. Границы охранной зоны

б. Внешняя часть охранной зоны представляет собой фрагментированную полосу различной размерности вдоль границ Комсомольского, Челюскинского, Державинского, Партизанского, Широковского, Колтубановского, Борового-Опытного участковых лесничеств, за исключением земель в границах населенных пунктов: с. Колтубанка, пос. Елшанка, с. Березовка, пос. Мельничный, с. Александровка, д. Сидоркино, д. Карачево, пос. Черта-

лык, пос. Лебяжий, пос. Колтубановский. Граница охранной зоны проведена по природным и территориально-административным рубежам, дорогам и границам земель различного назначения:

а) в пределах территории Могутовского сельсовета:

граница охранной зоны (на участке от границы Оренбургской и Самарской областей) совпадает с границей национального парка – лесные кварталы 28–34 Комсомольского участкового лесничества, далее – по южной границе земель пос. Черталыка (лесные кварталы 35–36), далее граница охранной зоны проходит по восточной границе пос. Черталыка (по грунтовой дороге), далее – на северо-восток по границе охранной зоны (25 метров от оси) газопровода Покровская ГКС–Отраденский ГПЗ (параллельно проходит нефтепровод Покровская УПН–Кротовская ЛПДС) до границы с Державинским сельсоветом;

б) в пределах территории Державинского сельсовета:

от границы сельсовета на северо-восток по границе охранной зоны (25 метров от оси) газопровода Покровская ГКС–Отраденский ГПЗ (параллельно проходит нефтепровод Покровская УПН–Кротовская ЛПДС), далее – на юго-восток по окраине лесного массива лесного квартала 26 Державинского участкового лесничества ГБУ «Бузулукское лесничество» до д. Карачево, далее – по окраине деревни до границы с национальным парком, далее отходит от границы национального парка, проходя по дороге между д. Карачево и д. Сидоркино, обходя д. Сидоркино по южной и восточной окраине, далее – на север по дороге на с. Державино, по границе лесных кварталов 24 и 25 Державинского участкового лесничества ГБУ «Бузулукское лесничество», далее – на северо-восток по границе охранной зоны (25 метров от оси) газопровода Покровская ГКС–Отраденский ГПЗ (параллельно проходит нефтепровод Покровская УПН–Кротовская ЛПДС), далее – по границе лесного квартала 1 Челюскинского участкового лесничества до границы с Краснослободским сельсоветом;

в) в пределах территории Краснослободского сельсовета:

на восток по границе охранной зоны (25 метров от оси) газопровода Покровская ГКС–Отраденский ГПЗ (параллельно проходит нефтепровод Покровская УПН–Кротовская ЛПДС), далее – по границе лесных кварталов 75 и 76 Державинского участкового лесничества ГБУ «Бузулукское лесничество», далее – на юг по грунтовой дороге по западной окраине с. Александровка, далее граница охранной зоны совпадает с границей национального парка (Челюскинское участковое лесничество), отходя от нее по дороге с. Александровка – автодорога Бузулук–Бугуруслан;

г) в пределах территории Преображенского сельсовета:

граница охранной зоны проходит по границе Преображенского и Борового сельсовета, совпадая с автодорогой Бузулук–Бугуруслан;

д) в пределах территории Троицкого сельсовета:

граница охранной зоны проходит по границе Троицкого и Борового сельсовета, совпадая с автодорогой Бузулук–Бугуруслан, до ее пересечения с

рекой Боровкой, далее – вниз по реке Боровке, вверх по безымянному левобережному ручью до границы с Твердиловским сельсоветом;

е) в пределах территории Твердиловского сельсовета (первый участок):

по грунтовой дороге до границы с Березовским сельсоветом;

ж) в пределах территории Березовского сельсовета:

по границе с. Березовка и далее на юго-запад на расстоянии 65 метров от границы национального парка до границы с Твердиловским сельсоветом;

з) в пределах территории Твердиловского сельсовета (второй участок):

на юго-запад в границах Гремячевского лицензионного участка, отступая от границ национального парка на 65 метров, далее – на юг, затем на запад по грунтовой дороге, далее – на юг по восточной границе лесного квартала 85 Державинского участкового лесничества ГБУ «Бузулукское лесничество», далее – в границах Воронцовского лицензионного участка, отступая от границ национального парка на 65 метров, далее – на юг по грунтовой дороге на с. Пасмурово, обходя село, до границы с Лисьеполянским сельсоветом;

и) в пределах территории Лисьеполянского сельсовета:

на юго-запад по грунтовой дороге между полей, обходя д. Чуфарово, далее – по грунтовой дороге в южном направлении до границы с Елховским сельсоветом;

к) в пределах территории Елховского сельсовета:

в южном направлении, пересекая поле, до лесного квартала 45 Державинского участкового лесничества ГБУ «Бузулукское лесничество», по его восточной окраине, далее – на запад по оврагу Мокрый до с. Воронцовка, обходя село, до границы с Боровым сельсоветом, далее – по границе между сельсоветами, по контурам поля, далее – на юго-запад по грунтовой дороге до стыка границ трех сельсоветов (Елховского, Сухореченского и Палимовского), далее – в том же направлении по границе Палимовского и Сухореченского сельсоветов до пересечения с рекой Самарой;

л) в пределах территории Палимовского сельсовета:

в северо-западном направлении по реке Самаре до границы с национальным парком, далее – по левому берегу реки Самары до границы с Елшанским сельсоветом;

м) в пределах территории Елшанского сельсовета:

по грунтовой дороге, проходящей по окраине лесных кварталов 87 и 86 Бузулукского участкового лесничества ГБУ «Бузулукское лесничество», на запад до железной дороги Оренбург–Самара, далее – по границе национального парка (по реке Самаре, обходя с. Елшанка Первая), далее – по границам полей и неудобий (овраги Вдовкин и Сосновый), обходя бывший пос. Пробуждение у реки Самары, до границы с Колтубанским сельсоветом и далее – на юг до верховьев оврага Безымянный;

н) в пределах территории Елшанского сельсовета:

по контурам полей (овраги Безымянный, Вдовий и др.) до границы с с. Колтубанка, далее – по границе национального парка до границы с Самарской областью, далее – по границе с Самарской областью, за исключением

земель колхоза «Мир» и пос. Лебяжий, примыкающих к землям пос. Колтубановского (также не входящего в охранную зону).

7. Внутренняя часть охранной зоны (внутри границ национального парка) включает в себя следующие участки:

а) в пределах земельных участков лесного фонда, не вошедших в состав национального парка, примыкающих к объектам недропользования (расстояние от границы национального парка в сторону объекта):

подъездные пути и коридоры коммуникаций – 25 метров;

скважины, подлежащие переконсервации, – 50 метров;

скважины, подлежащие ликвидации, – 25 метров;

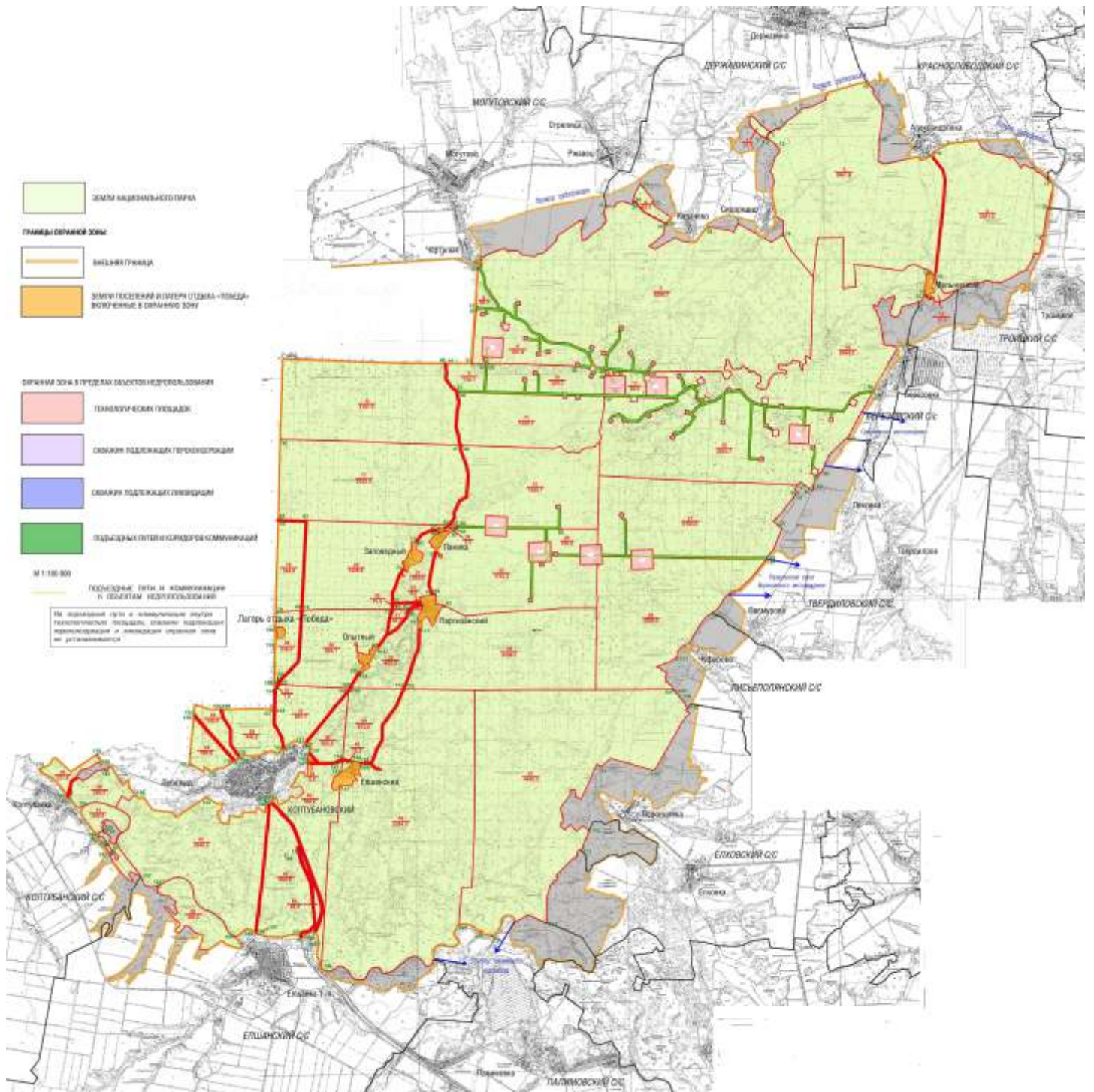
технологические площадки – 300 метров;

б) в пределах земель поселений (с кладбищами) – территории поселков Паника, Опытного, Заповедного, Партизанского, Елшанского, Мельничного;

в) земли лагеря отдыха «Победа» – в границах Борового сельсовета.

Приложение № 2
к постановлению
Правительства области
от 19.03.2012 № 244-п

Схема
охранной зоны национального парка «Бузулукский бор»
в пределах Оренбургской области



Положение
об охранной зоне национального парка «Бузулукский бор»

I. Общие положения

1. Охранная зона национального парка «Бузулукский бор» (далее – охранная зона) создается на прилегающих к территории национального парка «Бузулукский бор» (далее – национальный парк) участках суши и водного пространства в целях защиты его природных комплексов от загрязнения и иных видов негативного воздействия хозяйственной и иной деятельности.

2. Охранная зона создана без изъятия земельных участков у собственников, землевладельцев, землепользователей и арендаторов этих участков.

3. Режим природопользования в пределах охранной зоны учитывается при разработке документов территориального планирования, правил землепользования и застройки, градостроительной, землеустроительной и проектной документации. Вопросы социально-экономической деятельности хозяйствующих субъектов, а также проекты развития населенных пунктов, находящихся на территории охранной зоны, согласовываются с федеральными органами исполнительной власти в области охраны окружающей среды.

4. Границы охранной зоны обозначаются на местности предупредительными и информационными знаками.

II. Цель создания охранной зоны

5. Охранная зона создана с целью сокращения негативных последствий антропогенного воздействия на природные комплексы и биологические виды в национальном парке.

6. Приоритетными объектами охраны являются:

- а) естественные природные комплексы;
- б) редкие и находящиеся под угрозой исчезновения виды животных и растений, в том числе занесенные в Красную книгу Российской Федерации и Красную книгу Оренбургской области;
- в) охотничьи ресурсы.

III. Режим охранной зоны

7. В охранной зоне запрещаются:

- а) геологическое изучение недр;
- б) любые виды горных работ, разведка и добыча полезных ископаемых;
- в) размещение объектов, отнесенных законодательством к категории опасных производственных объектов;
- г) деятельность, влекущая нарушение гидрологического и гидрогеологического режима территории, за исключением пользования водными объек-

тами, осуществляемого в порядке, установленном действующим законодательством;

- д) загрязнение поверхностных и подземных вод;
- е) уничтожение, загрязнение, засоление почвенного покрова;
- ж) использование авиационных способов обработки сельскохозяйственных угодий;
- з) нарушение правил пожарной безопасности в лесах и на прилегающих сельскохозяйственных угодьях;
- и) размещение отходов производства и потребления, за исключением существующих полигонов твердых бытовых отходов, при условии соответствия их технического состояния установленным требованиям;
- к) размещение складов ядохимикатов, минеральных удобрений и горюче-смазочных материалов;
- л) сбор и добывание редких и находящихся под угрозой исчезновения видов растений и животных, занесенных в Красную книгу Российской Федерации и Красную книгу Оренбургской области, кроме предусмотренных законодательством случаев, когда их сбор и добывание допускаются в исключительном порядке.

8. Хозяйственная и иная деятельность, не запрещенная на территории охранной зоны, осуществляется в соответствии с действующим законодательством и режимом охранной зоны.

9. В случае если охранная зона совпадает с иными предусмотренными законодательством зонами с особыми условиями использования территорий, в пределах совпадающих территорий правовой режим охранной зоны действует в части, не противоречащей правовому режиму зон с особыми условиями использования территорий.

10. Строительство и реконструкция объектов на территории охранной зоны могут осуществляться в соответствии с проектами, согласованными с национальным парком и получившими положительное заключение государственной экспертизы, в случаях, установленных действующим законодательством.

IV. Обеспечение режима охранной зоны

11. Обеспечение соблюдения режима охранной зоны осуществляется сотрудниками федерального государственного бюджетного учреждения «Национальный парк «Бузулукский бор» в рамках полномочий, предоставляемых действующим законодательством.

12. Собственники, землевладельцы, землепользователи и арендаторы земельных участков, а также пользователи водных объектов, расположенных в границах охранной зоны, осуществляют свою деятельность на территории охранной зоны в соответствии с действующим законодательством и настоящим Положением.
